

Interiéroví DIZAJNÉRI



01



03



01 Ruský kultúrny inštitút Viedeň
02 návrh rodinného domu, Senec
03 jednoizbový byt, Bratislava
04 byt Karlova Ves, Bratislava
05 hotelová izba, Francúzsko



02



05

Spoločnosť Inaas s.r.o. vznikla v roku 2010 ako interiérová projekčná firma zaoberajúca sa interiéromi s požiadavkou na akustické riešenia.

Hlavnou myšlienkou založenia spoločnosti bola snaha jej zakladateľov osamostatniť sa a dať priestor svojim vlastným návrhom interiérového dizajnu. Akustické riešenia sú pridanou hodnotou, ktorú dokážu poskytnúť klientom pri tvorbe interiéru. Pri vzniku spoločnosti stáli dizajnér Ma-

ximilián Cvenegroš a akustik Martin Jedovnický, neskôr tím posilnil dizajnér Ján Kolpaský. Spoločnosť Inaas má tendenciu rásť, čoho dôkazom je každým rokom pribúdajúci počet projektov, na ktorých často spolupracuje s externými architektmi či stavebnými inžiniermi, ale aj s viacerými spoločnosťami a živnostníkmi z oblasti výroby a montáže. ■



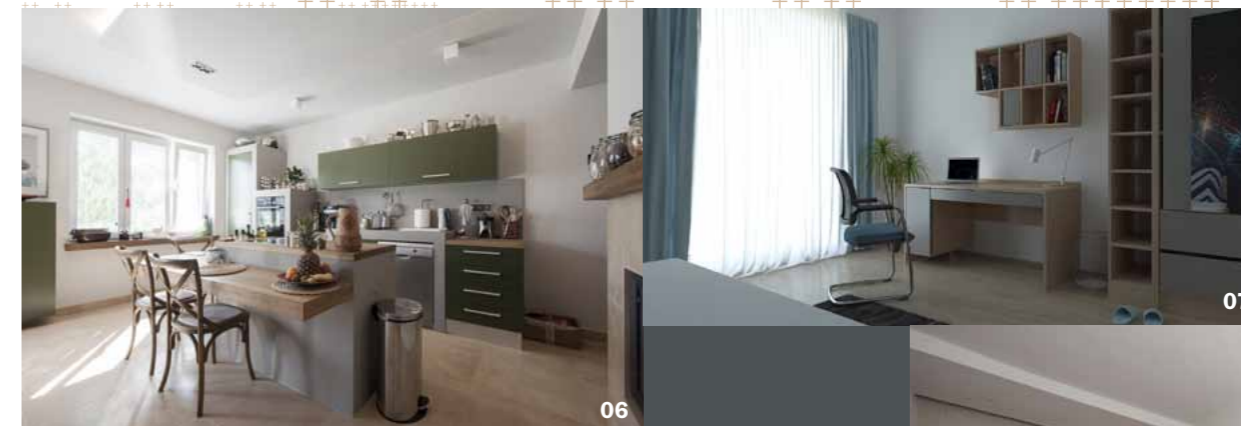
ZĽAVA: JÁN KOLPASKÝ, MAXIMILIÁN CVENGROŠ, MARTIN JEDOVNICKÝ

NA OTÁZKY ODPOVEDÁ:

dizajnér
Maximilián Cvengroš

či dokonca kompletnú realizáciu interiérového zariadenia?

V rámci interiérového dizajnu sa snažíme poskytnúť klientom kompletný servis, teda od prvotného návrhu interiéru až po jeho realizáciu. Naša spolupráca na tvorbe interiéru je rozdelená do štyroch častí. Začíname štúdiom, s klientom najčastejšie konzultujeme priamo na mieste, ktoré má byť predmetom realizácie, tu sa oboznámime s jeho požiadavkami. Nasleduje vypracovanie analýzy dispozičného riešenia a prezentácia zopár možností dispozičného usporiadania priestoru z hľadiska funkcie a variability (rozmiestnenie izieb a zariadenia). Po prezentácii alternatív si klient vyberie pôdorysné riešenie, ktoré mu najviac vyhovuje. Vizualizovanie jednotlivých priestorov ako by mohli vyzerať v reálnej podobe so všetkými doplnkami je pre nášich klientov dôležitým a zároveň veľmi obľúbeným krokom. Po odsúhlasení návrhu a pôdorysov začíname tvoriť realizačný projekt. Jeho súčasťou sú všetky potrebné výkresy pre realizátora diela, to znamená: výkresy celkovej dispozície, podhľadov, pokládkové plány podláh o obkladov stien, zakreslenie kanalizácie, rozvodov, inžinierskych sietí a dátových zásuviek, umiestnenie spínačov svetla atď. Treťou časťou je výkresová dokumentácia stavebno-stolárskych interiérových prvkov a dizajn manuál, ktorá slúži najmä ku realizácii vstavaného nábytku (najmä kuchyne a vstavané skrine prípadne schodiská a zábradlia alebo kúpeľňový nábytok, tabuľka výplní dverných otvorov), ale aj nábytkových solitérov, rôznych stolíkov,



06

vitrín, obývacej steny a podobné časti nábytku. Táto časť je limitovaná najmä rozpočtom, nakoľko výroba nábytku na mieru je nákladnejšia, ako zariadenie interiéru zo sériového nábytku. Dizajn manuál obsahuje farebné a materiálové riešenie, ale aj výber koncových prvkov, napríklad svietidiel, sanity, batérií, obkladov, výber dekoračných prvkov ako sú koberce, závesy tapety, zariadenia ako sedací nábytok (stoličky, sedačky, kreslá), návrh zabudovaných spotrebičov atď. Tu je potrebné dodať, že už pri prvotných vizualizáciách v časti štúdia sa navrhujú reálne koncové prvky, ktoré sú následne popísané v dizajn manuáli. Štvrtou časťou je realizácia. V tomto prípade si nás môže klient dojednať len ako autorský dozor, v spolupráci s našimi partnermi však dokážeme zabezpečiť aj celkovú realizáciu interiéru na kľúč. Výsledkom našej činnosti je interiér, do ktorého si klient prinesie svoje osobné veci a začína v ňom nový život.

Realizácii predchádza prípravná, teda projektová práca... Ako dlho trvá tento proces, dokážete vzhľadom na rozsah prác následne určiť dobu jej trvania?

Stanovenie doby projekčných prác je individuálne a viac-menej vyplýva z rozsahu klientových požiadaviek. Dobu projekčných prác väčšinou určíme na základe prvého kontaktu s ním a obhliadky miesta realizácie, kedy zistíme, ktoré z vyššie uvedených činností si u nás chce klient objednať. Niektorí požadujú len vypracovanie štúdie (pôdorysy a vizualizácie), iní chcú komplet pro-



08

jekt aj s autorským dozorom. Dobu projektu určuje aj jeho veľkosť. V prípade záujmu o naše služby zašleme informačný cenník našich služieb s uvedenými cenovými kategóriami rozdelenými podľa veľkosti bytu, pri ktorých sú priradené časové limity na vypracovanie projektu. Pri komerčných interiéroch sa postupuje individuálne vzhľadom k potrebám užívateľa. Približnú dobu trvania realizácie diela vieme následne určiť po odsúhlasení časti štúdia.

Čiže ak vás niekto osloví, že by mal záujem využiť vaše služby, s akým časovým horizontom by mal rátať od prvého stretnutia až po finálny výsledok?

Ako vravím, je to individuálne vzhľadom k veľkosti riešeného priestoru a požiadaviek investora. Sú projekty na ktorých pracujeme týždeň, ale aj projekty, ktoré trvajú dva až tri mesiace.

Pri navrhovaní interiérov preferujete skôr aktuálne trendy, alebo sa nebránite ísť aj do klasických štýlových riešení?

Každý jeden projekt je pre nás jedinečný a snažíme sa k nemu pristupovať

- 06 Ruský kultúrny inštitút Viedeň
- 07 návrh študentskej izby, Francúzsko
- 08 multifunkčná sála, Slovensko
- 09 spáľňa, Bratislava



09

individuálne. To, akým smerom ho budeme riešiť, si zadefinujeme hneď na prvom stretnutí s klientom. Osobne mám rád moderný dizajn a nové trendy, snažíme sa byť stále o krok vpred pred našou konkurenciou.

Ste pripravení nevyhranenému investorovi poradiť, aký typ zariadenia by bol pre určitý typ domu / bytu, priestoru či charakteru spoločnosti najvhodnejší?

Našou úlohou je kreirať ľudí, veľa záleží aj od prístup investora, nie vždy sa nám podarí obhájiť naše riešenia, v takom prípade nezostáva nič iné, ako pristúpiť na kompromisy, zvlášť, ak investor nie je ochotný meniť svoje návyky, hoci nášho pohľadu sa nám nezdajú práve najlepšie. Najčastejším argumentom je v tomto prípade veta „ja to mám teraz takto doma a vôbec mi to neprekáža“ (zlé veci nám neprekážajú ak si neuvedomíme že sú zlé, alebo ak si to nechceme uvedomiť). Samozrejme najlepšie interiéry sa rodia, ak je dizajnér alebo architekt s investorom naladený na rovnakej vlne, navyše ak si investor dokáže vypočítať reálne argumenty a odôvodnenia daného riešenia.

Čo by mal človek vedieť, ak sa rozhodne ísť do radikálnej rekonštrukcie, vrátane dispozičných úprav, v bytovom dome alebo panelákovom byte?

V prvom rade je potrebné si uvedomiť účel rekonštrukcie. Potreby a nároky ľudí vzhľadom k rastúcej životnej úrovni sa zvyšujú. Bytové a panelové domy postavené v 60. a v 70. rokoch, alebo ešte skôr, často nespĺňajú priestorové ani technické požiadavky dnešného človeka. Ak chceme tento priestor využívať v súčasnej dobe, musíme si ho prispôsobiť momentálnym potrebám. Na začiatku si treba stanoviť rozpočet, ktorý sme ochotní investovať do re-

konštrukcie a následne môžeme začať tvoriť, stanoví si priority a byť pritom pripravení na kompromisy, ktorým sa bude treba prispôsobiť. Ako zodpovední realizátori rekonštrukcie musíme poznať technické, konštrukčné, statické, ale tiež legislatívne limity (napr. v prípade rozsiahlej rekonštrukcie v bytovom dome, ktorý je chráneným pamiatkovým objektom atď.). Do úvahy treba brať aj vplyv rekonštrukcie na okolité prostredie, najmä počas jej realizácie.

Zameriavate sa čisto na stavebné úpravy, alebo aj na doladovanie